

Настройка МАК для анализа отчетов Парус Сводь

Назначение

Анализ выбранных отчетов в различных разрезах.

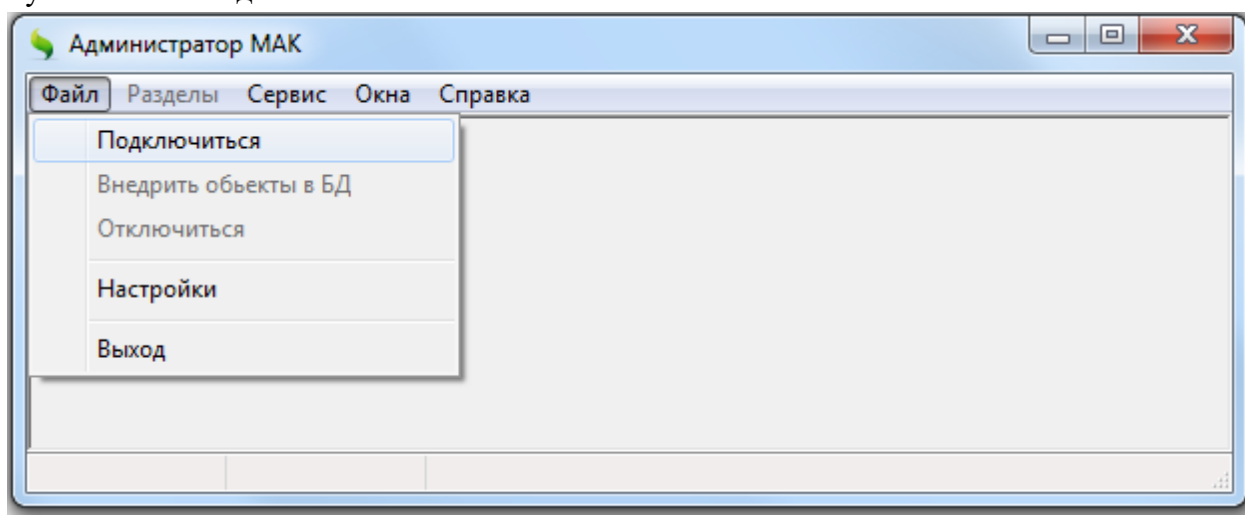
Источник данных

Данные берутся из модуля "Сведение отчетности" системы "ПАРУС 8".

Требования по настройке

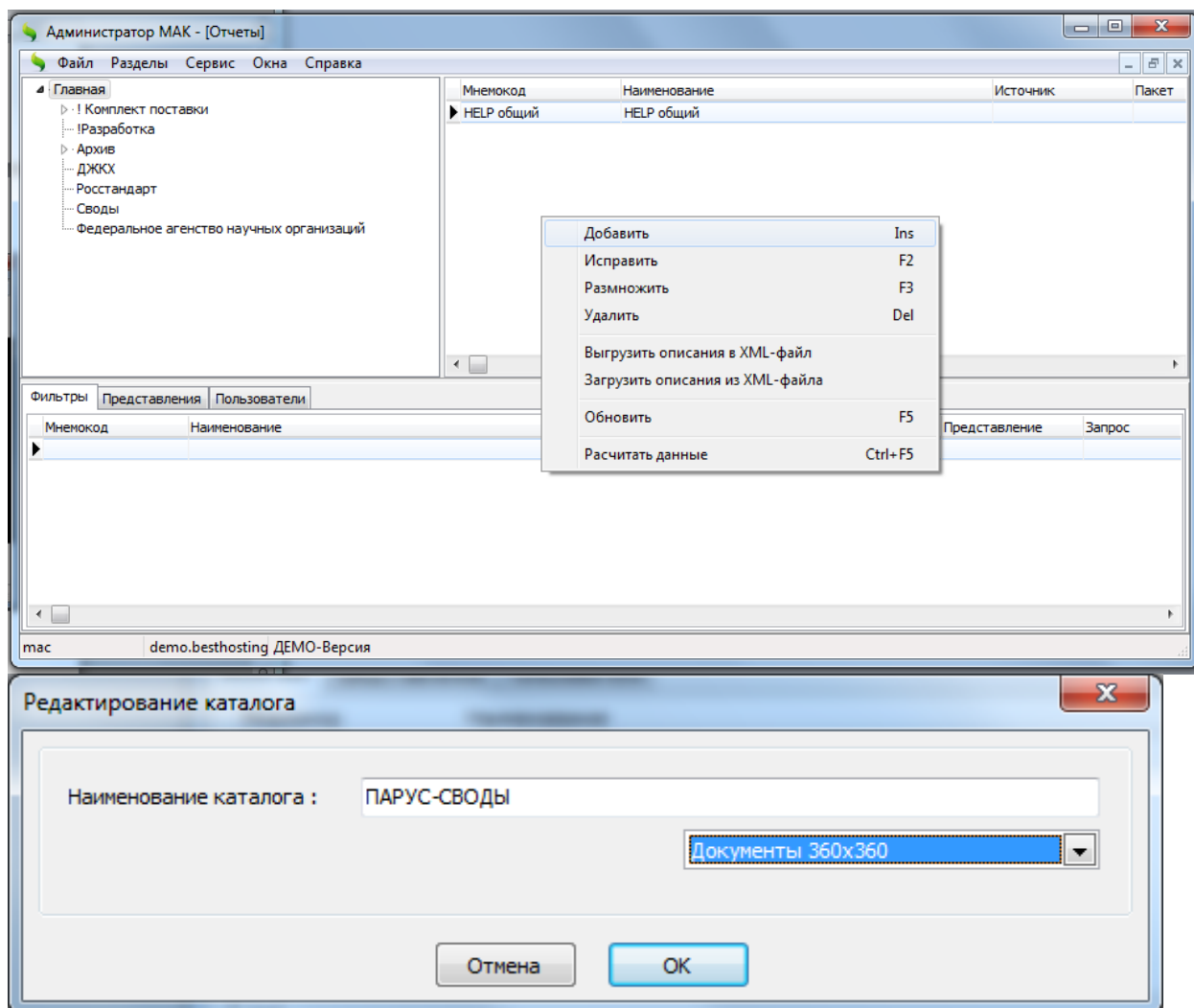
Требуется предварительно описать необходимые формы отчетов. Далее будет описан пример по настройке динамической формы отчета 0503127, расходы бюджета.

1. Необходимо запустить модуль "Администратор МАК". В меню выбрать "Файл" пункт "Подключиться". В открывшемся окне с параметрами подключения необходимо указать БД, пользователя и пароль. Нажать ОК. После подключения к БД становится активным пункт меню "Разделы".



2. Переходим в раздел «Отчеты». В левой части окна необходимо добавить каталог, в котором в дальнейшем можно сгруппировать необходимые отчеты.

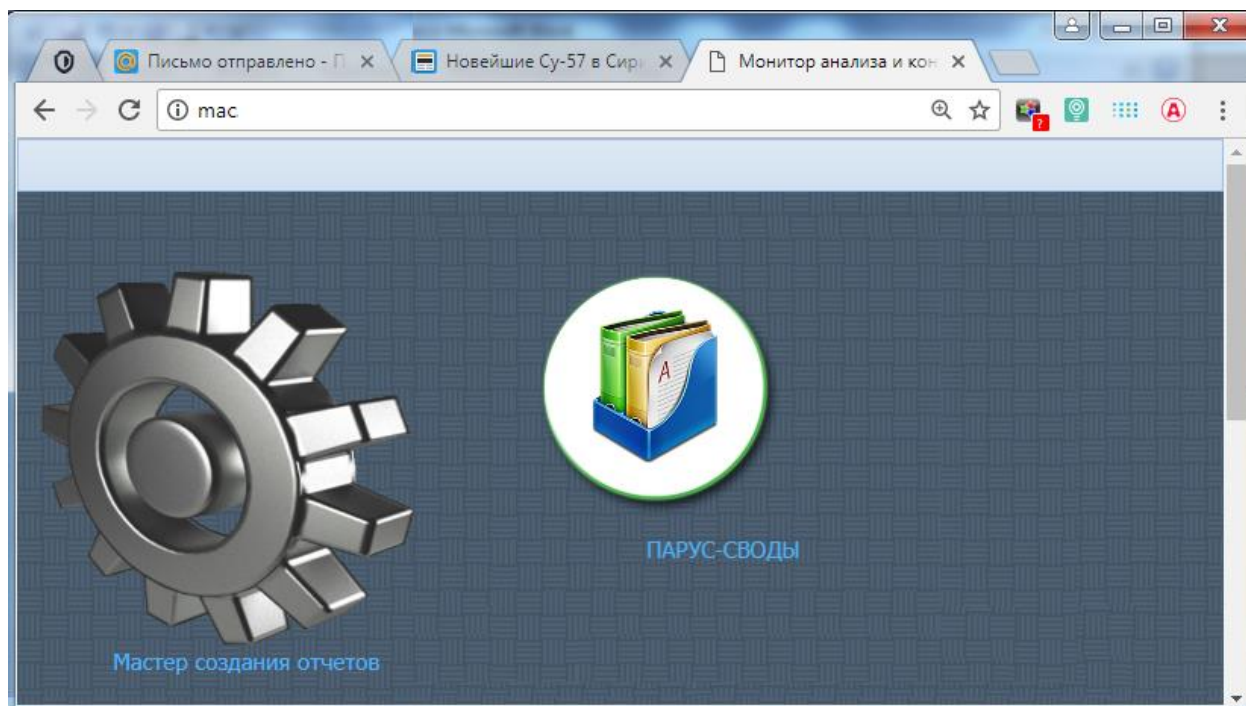
Для добавления каталога, необходимо, находясь в левой части окна, выбрать в контекстном меню пункт "Добавить".



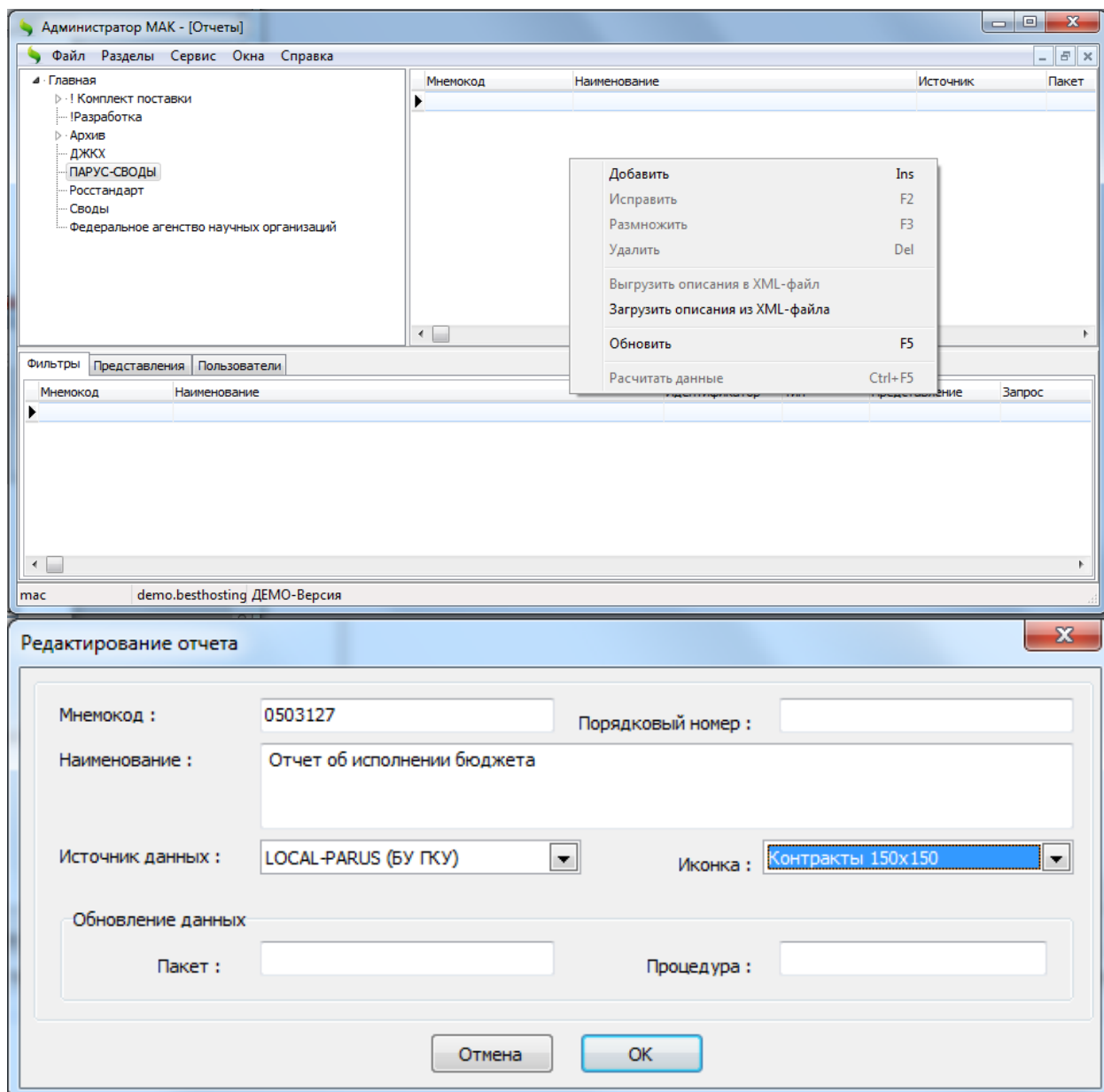
В открывшемся окне указать наименование каталога и выбрать иконку с изображением каталога. Нажать ОК.

О добавлении иконок см. в инструкции по установке.

После добавления на главной странице появиться изображение и наименование добавленного каталога.



3. В правой части окна необходимо добавить отчет. Для этого в контекстном меню выбрать пункт "Добавить".

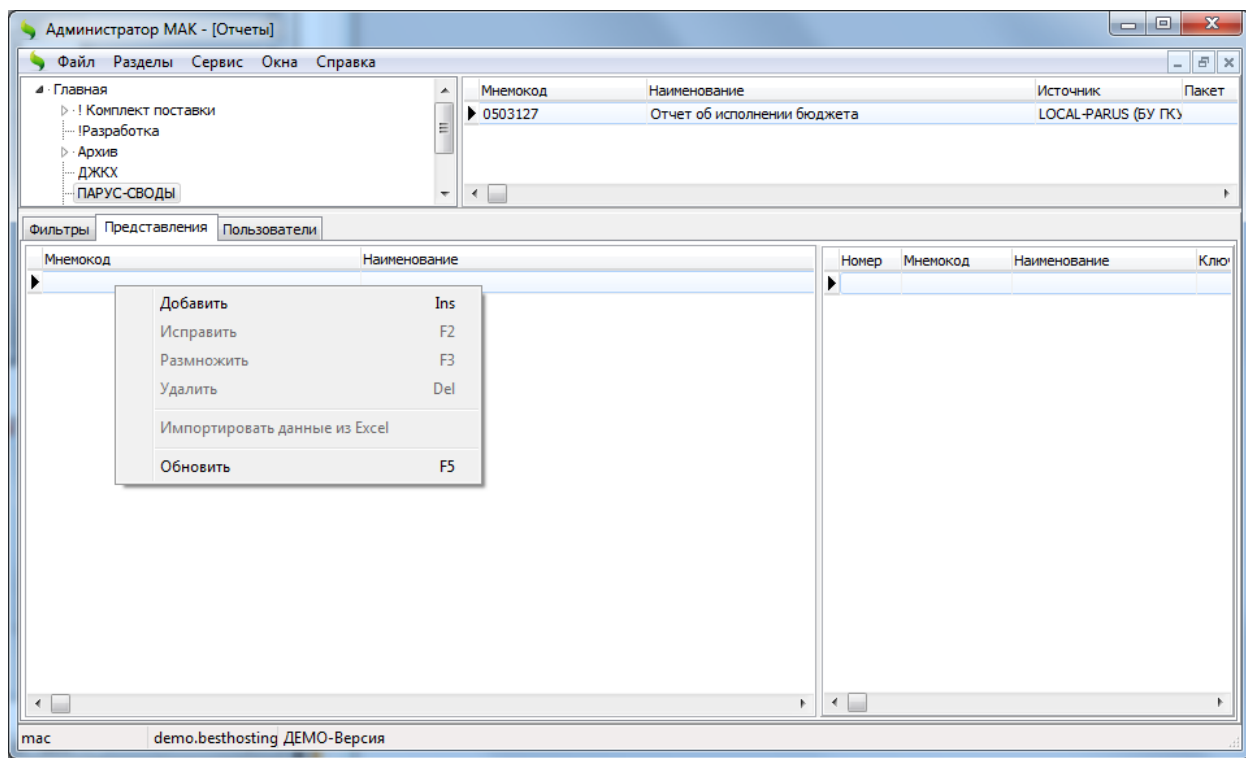


В открывшемся окне указать мнемокод отчета, его наименование и порядковый номер для сортировки (не обязательный параметр), выбрать иконку с изображением отчета и указать источник данных. Группа параметров "Обновление данных" для Парус-Сводь не используются. Нажать ОК.

Если не указать иконку, то по умолчанию будет использоваться иконка с типом "Основной".

О настройке раздела "Источники данных" см. в инструкции по установке.

4. В левой нижней части окна, на закладке "Представления", необходимо добавить представление для отчета (в терминах Парус представление это описание динамической таблицы показателей). Для этого в контекстном меню выбрать пункт "Добавить".



В открывшемся окне заполнить группу параметров "Параметры представления": мнемокод, идентификатор и наименование представления, выбрать иконку (небольшую) и порядковый номер (при необходимости сортировки представлений на экране).

Редактирование представления

Параметры представления

Мнемокод : Порядковый номер :

Идентификатор : Иконка :

Наименование :

Расчет данных

Форма : Тип :

Таблица показателей Парус-сводки

Мнемокод : Наименование :

Пакет : Процедура :

Отображение

Тип представления : Открывать представление в новом окне : ☐

XSLT-шаблон : Лимит выборки :

CONTENT_TYPE заголовка HTTP :

В группе параметров "Расчет данных" указать параметры отчета Парус Сводки, описание таблицы которого мы делаем. В данном примере речь идет о форме 0503127, таблица отчета T2_0503127 (расходы бюджета).

В поле "Таблица" указать мнемокод отчета в Парус Сводки. В поле "Тип" выбрать Парус-Сводки. После выбора Парус-Сводки поле "Таблица" сменит наименование на "Форма". Поля "Мнемокод" и "Наименование" группы параметров "Таблица показателей Парус-сводки" должны совпадать с мнемокодом и наименованием таблицы в БД Парус Сведения отчетности.

В группе параметров "Отображение" выбрать:

"Тип представления" - Основное;

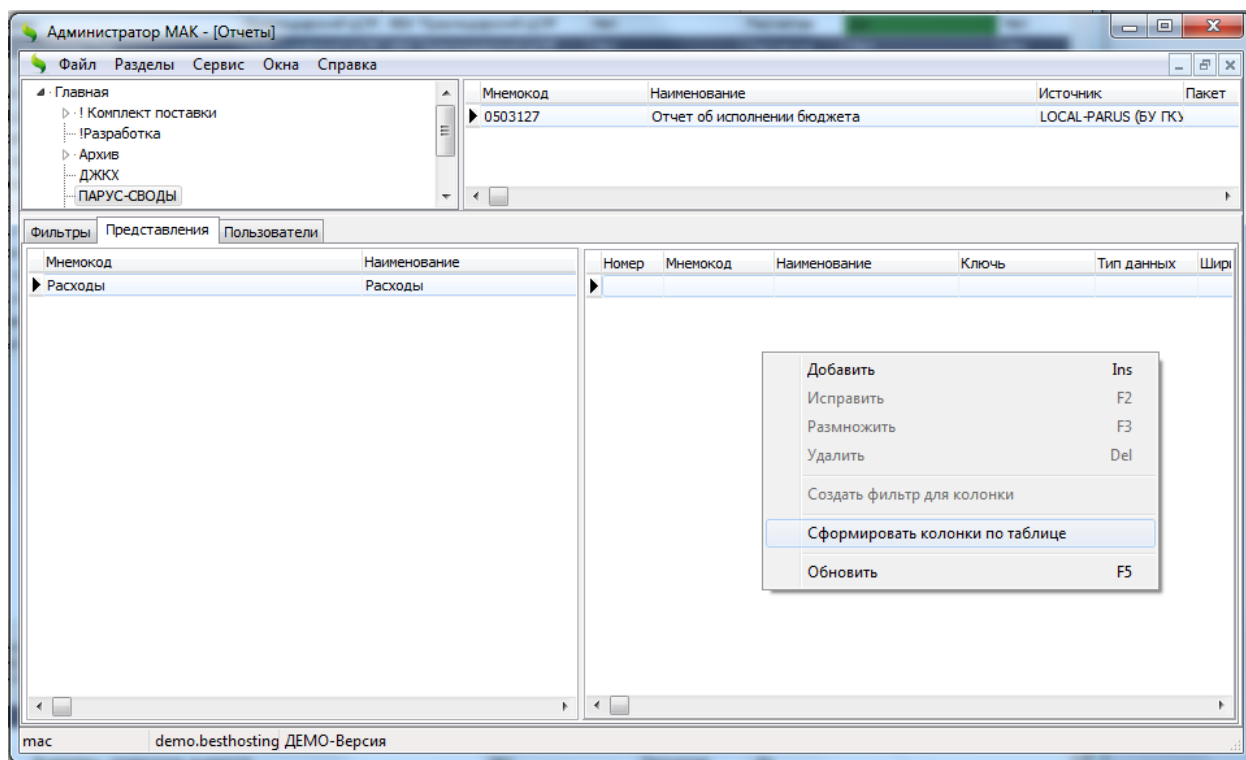
"XSLT-шаблон": - 01.Таблица;

Остальные параметры заполняются по умолчанию.

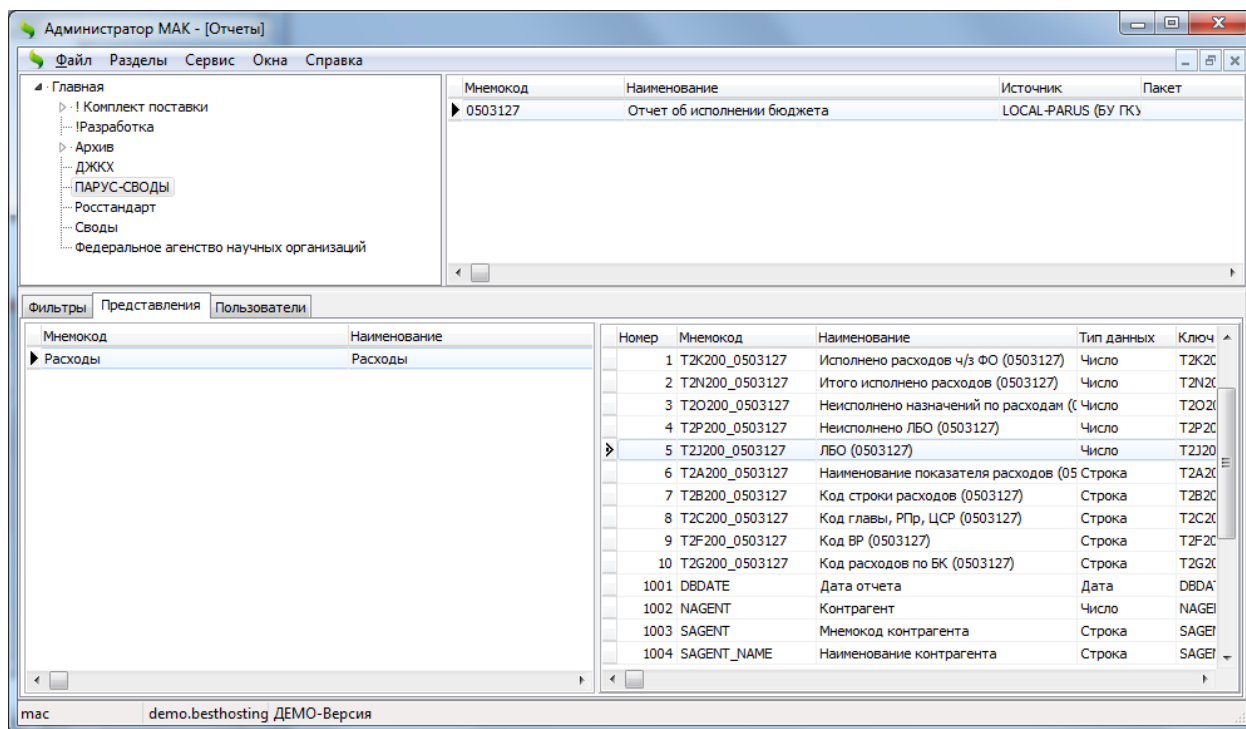
Нажать ОК.

5. Для выбранного представления в правой нижней части окна необходимо добавить колонки.

Для этого необходимо выбрать в контекстном меню пункт "Сформировать колонки по таблице"



После формирования колонок появится список показателей таблицы и перечень служебных колонок.



Также есть возможность добавить свои (рассчитываемые) колонки. Для этого в контекстном меню выбрать пункт "Добавить" и в открывшемся окне указать: "Мнемокод" - только ЛАТИНСКИЕ буквы и цифры;

"Идентификатор поля" - только ЛАТИНСКИЕ буквы и цифры;

"Порядковый номер" - для сортировки колонок;

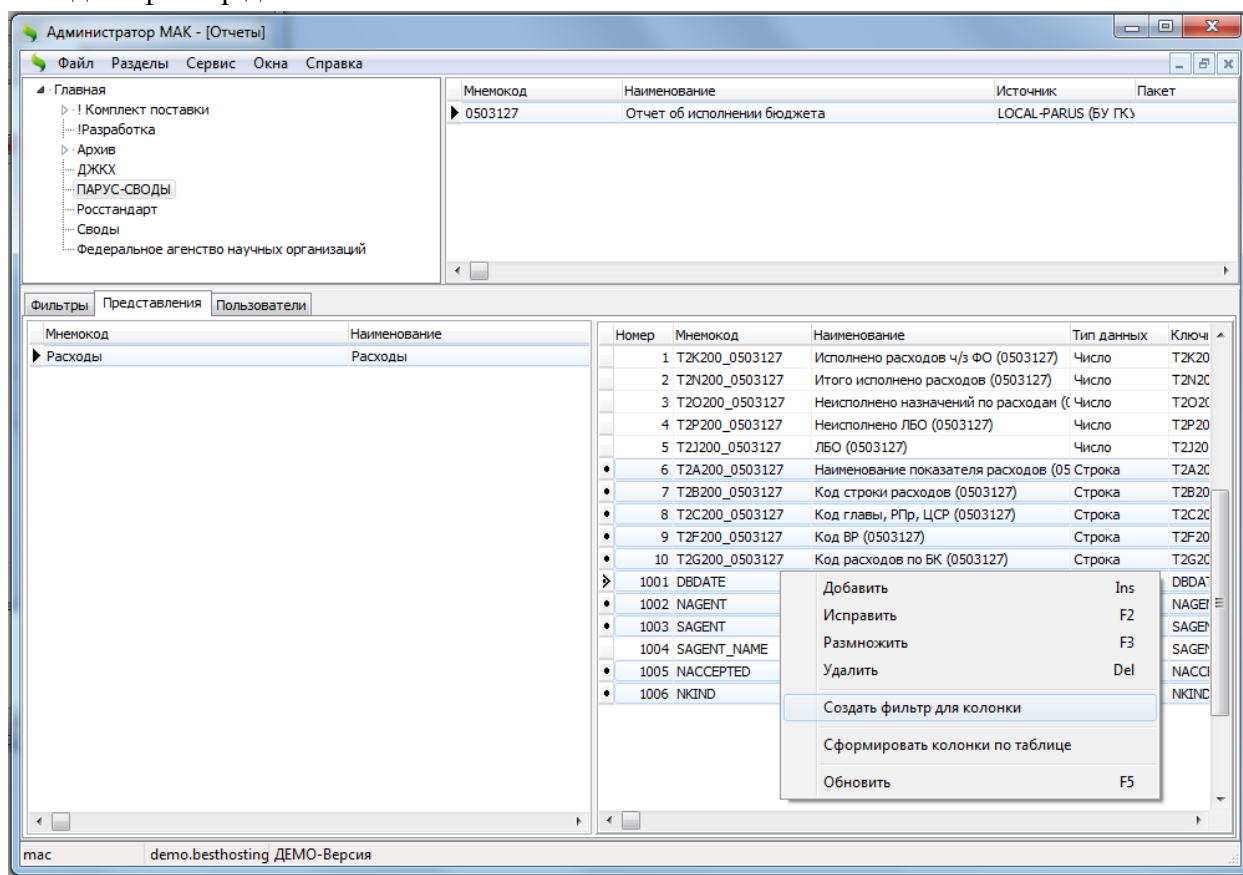
"Наименование" - указать наименование колонки, которое будет отображать в заголовке колонки.

"Тип данных" - выбрать необходимый тип данных;

"Формула" - указать с использованием формул PLSQL (substr, round, ||, to_char и т.д.) желаемый результат (например сумму двух колонок).

Остальные поля заполняются по умолчанию.

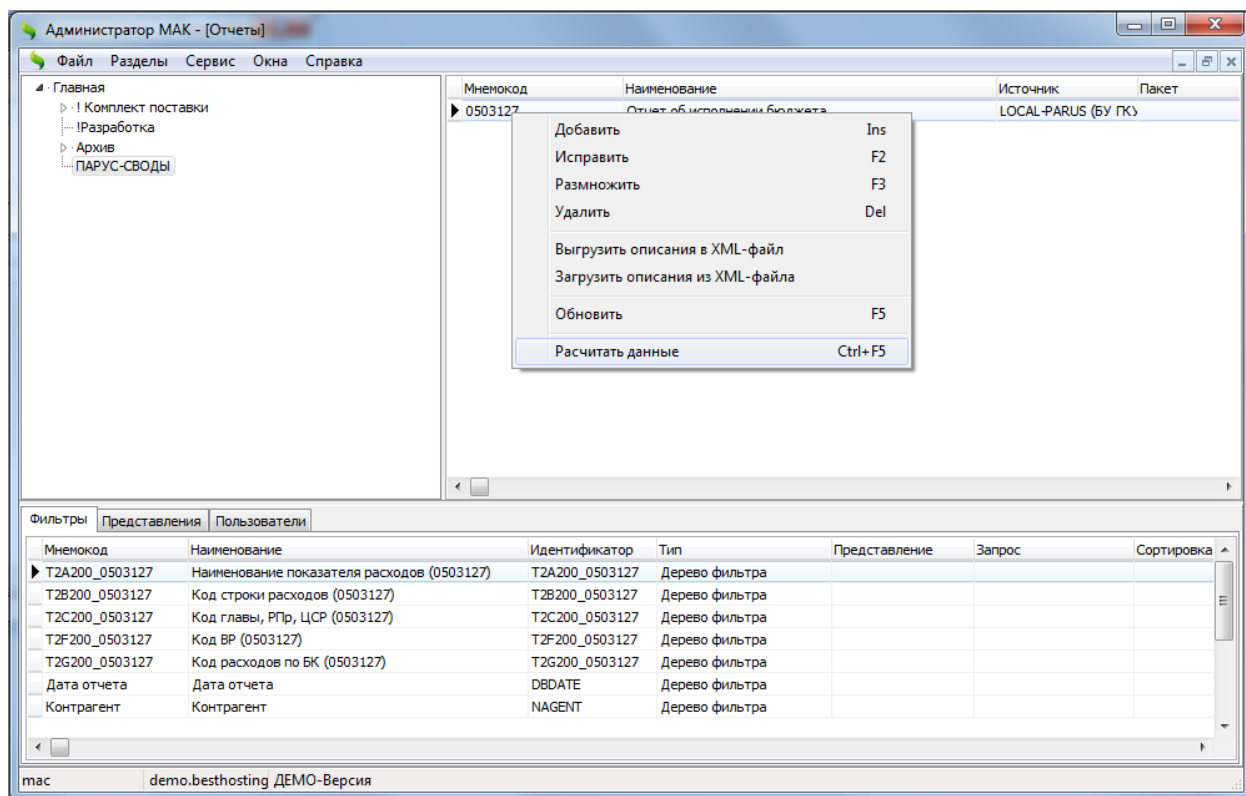
6. Для добавления перечня фильтров для уменьшения выборки данных необходимо пометить колонки, по которым необходим фильтр, и выбрать в контекстном меню пункт "Создать фильтр для колонки".



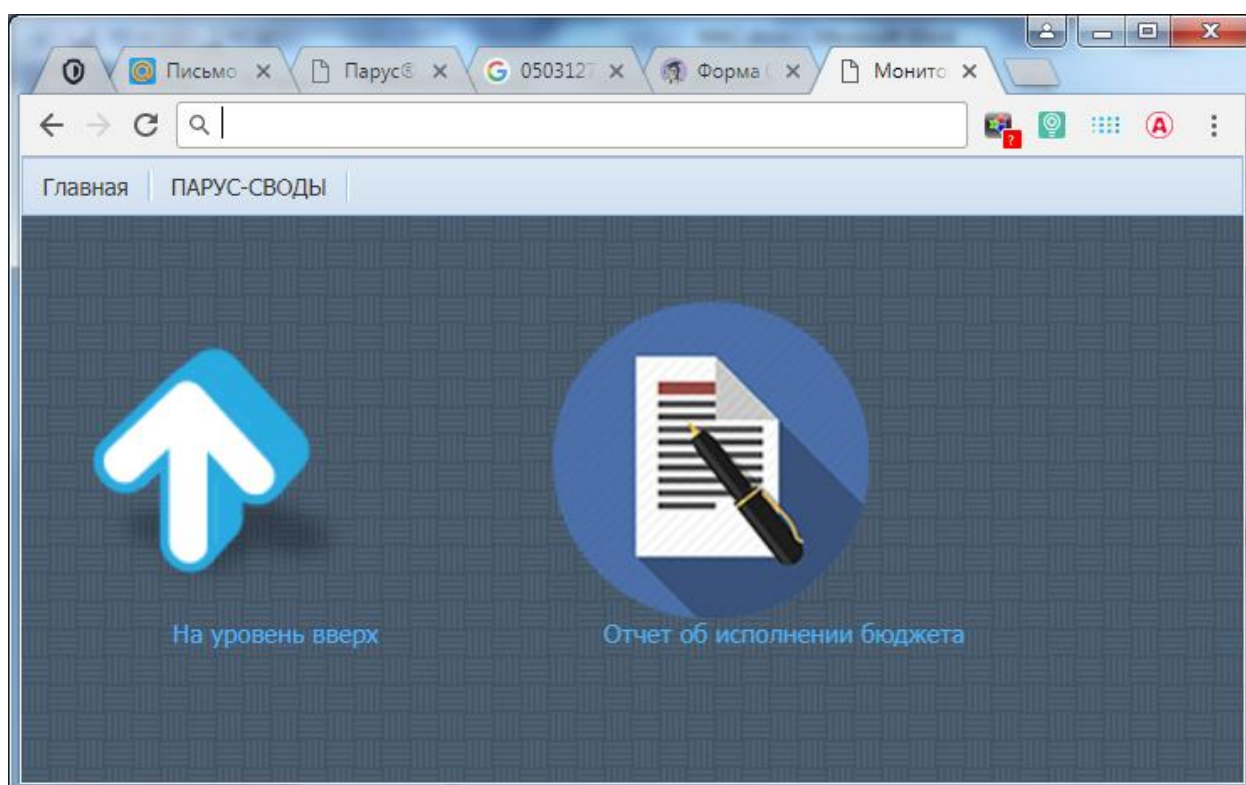
После формирования фильтров и перечень можно просмотреть в нижней левой части окна на закладке "Фильтры".

Фильтр будет содержать список всех уникальных значений данной колонки.

7. Для начала работы с отчетом необходимо, находясь в верхней правой части окна, выбрать в контекстном меню пункт "Рассчитать данные".



7. Для работы с отчетом необходимо зайти в браузер, ввести необходимый IP адрес (см. в инструкции по установке). В окне подключения указать логин и пароль. На главной странице щелкнуть по иконке (в данном примере "ПАРУС - СВОДЫ"). Далее выбрать необходимый отчет (в данном примере "Отчет об исполнении бюджета").



Монитор анализа и контроля (MAC@demo.besthosting)

Панель управления отчетами

Отчет об исполнении б... В отдельн...

Фильтры

Загрузить фильтр Сохранить фи...

Тип отчета

Мнемокод Наименов...

Все отчеты Все отчеты

Первичные Первичные

Сводные Сводные

Дата отчета

Контрагент

Тип отчета

Т.1С.1010_0503127

7

Представления отчета

Доходы Расходы Выход

Доходы (48 записей)

Экспорт в Excel

Наименование показателя доходов (0503127)	Код строки доходов (0503127)	Код доходов (0503127)	Итого исполнено доходов (0503127)	Неисполнено назначений по доходам (0503127)	Утверждено назначений по доходам (0503127)	Исполнено доходов ч/з ФО (0503127)	Мнемокод контрагент
Орган исполн...	010	9990000000000...	8 562 815.25	1 572 384.75	2 300 000.00	8 562 815.25	69590
НАЛОГОВЫЕ И ...	010	9991000000000...	7 835 200.00	300 000.00	300 000.00	7 835 200.00	69590
Возврат прочи...	010	9992199000002...	727 615.25	1 272 384.75	2 000 000.00	727 615.25	001001
Налог на имущ...	010	9991090401002...	1 111 111.00	0.00	0.00	1 111 111.00	69599
ПРОЧИЕ НЕНА...	010	9991170000000...	0.00	300 000.00	300 000.00	0.00	69590
ВОЗВРАТ ОСТА...	010	9992190000000...	727 615.25	1 272 384.75	2 000 000.00	727 615.25	69590
Возврат прочи...	010	9992199000002...	3 333 333.00	0.00	2 000 000.00	3 333 333.00	69599
Возврат прочи...	010	9992199000002...	727 615.25	1 272 384.75	2 000 000.00	727 615.25	ГРБС
ЗАДОЛЖЕННО...	010	9991090000000...	7 835 200.00	0.00	0.00	7 835 200.00	69590
Прочие ненало...	010	9991170501001...	0.00	300 000.00	300 000.00	0.00	ГРБС
Налоги на иму...	010	9991090400000...	7 835 200.00	0.00	0.00	7 835 200.00	ГРБС
Возврат остатк...	010	9992190000002...	727 615.25	1 272 384.75	2 000 000.00	727 615.25	001001
ЗАДОЛЖЕННО...	010	9991090000000...	1 111 111.00	0.00	0.00	1 111 111.00	69599
Прочие ненало...	010	9991170501001...	2 222 222.00	0.00	300 000.00	2 222 222.00	69599
Прочие ненало...	010	9991170500000...	0.00	300 000.00	300 000.00	0.00	69590
БЕЗВОЗМЕЗДН...	010	9992000000000...	727 615.25	1 272 384.75	2 000 000.00	727 615.25	ГРБС
ЗАДОЛЖЕННО...	010	9991090000000...	7 835 200.00	0.00	0.00	7 835 200.00	ГРБС
Прочие ненало...	010	9991170500000...	0.00	300 000.00	300 000.00	0.00	001001

Откроется созданный отчет. Слева находится "Панель управления отчетами" (по умолчанию свернута).

После установки необходимых значений в фильтрах необходимо нажать для пересчета кнопку с наименованием необходимого представления (в данном примере "Расходы") в правой части окна.