

КОМПЛЕКСНАЯ СИСТЕМА УПРАВЛЕНИЯ ПАРУС
(ПАРУС 8)

СТАТУСНАЯ МОДЕЛЬ
8.5.6.1

ИНСТРУКЦИЯ

Оглавление

1 Введение	3
2 Состав решения	4
3 Описание функциональных возможностей	5
4 Заключение	11

1 Введение

В процессе настройки системы ПАРУС 8 у заказчика нередко приходится сталкиваться с подобными задачами:

- Документ не должен обрабатываться, пока его не проверит руководитель;
- Нужно отметить, что документ выгружен, напечатан, подписан;
- Необходимо, чтобы сменить статус могли только определённые сотрудники.

Для решения этих или похожих задач можно использовать настраиваемую статусную модель. Используя это программное решение, можно быстро и без программирования настроить статусную модель в любом разделе системы.

2 Состав решения

Раздел:

_Статусные модели

Свойство:

Статус документа

Дополнительный словарь:

_Статусные модели: Статусы документов

Пользовательская процедура:

Изменить статус документа

Неименованный блок:

Проверка статуса

Рисунок 1

Состав решения представлен на рисунке 1. Назначение объектов будет понятно из описания порядка работы.

3 Описание функциональных возможностей

Дополнительный словарь «_Статусные модели: Статусы документов» используется для хранения всех возможных статусов во всех разделах. В дальнейшем при настройке конкретной статусной модели, мы будем выбирать значения из этого словаря. Желательно близкие по смыслу статусы во всех разделах называть одинаково, это легче воспринимается пользователем. Например, «новый», «черновик», «выгружен», «подписан» и т.д.

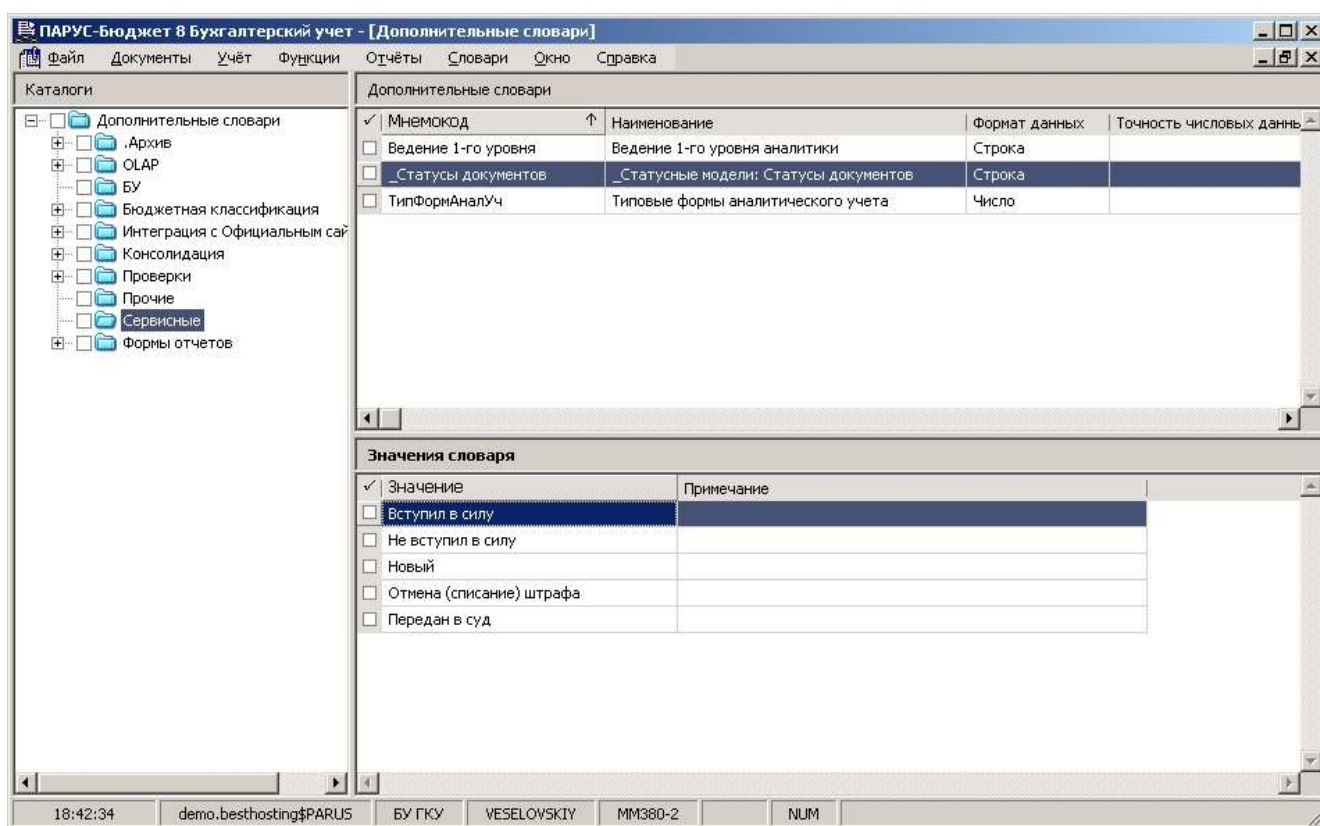


Рисунок 2

После первичного заполнения словаря, переходим к настройке конкретной статусной модели. Для этой цели служит раздел «_Статусные модели».

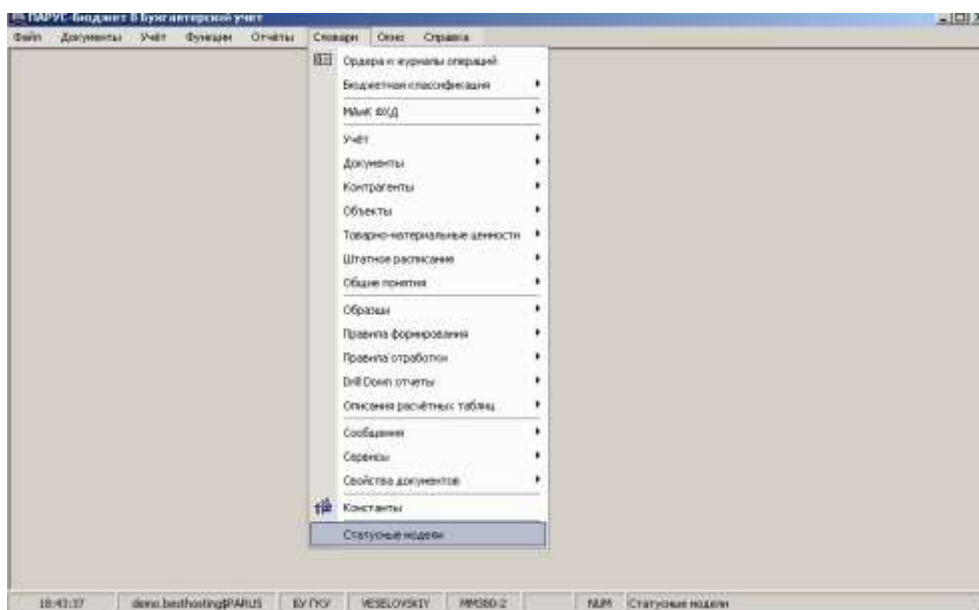


Рисунок 3

Статусная модель настраивается либо для всех документов в разделе, либо для документов одного типа. Если в одном разделе настроены несколько статусных моделей, в некоторых указан тип документа, а в одной строке тип документа не указан, то статусная модель без типа будет применяться для всех документов, кроме тех, у которых существует своя специальная настройка.

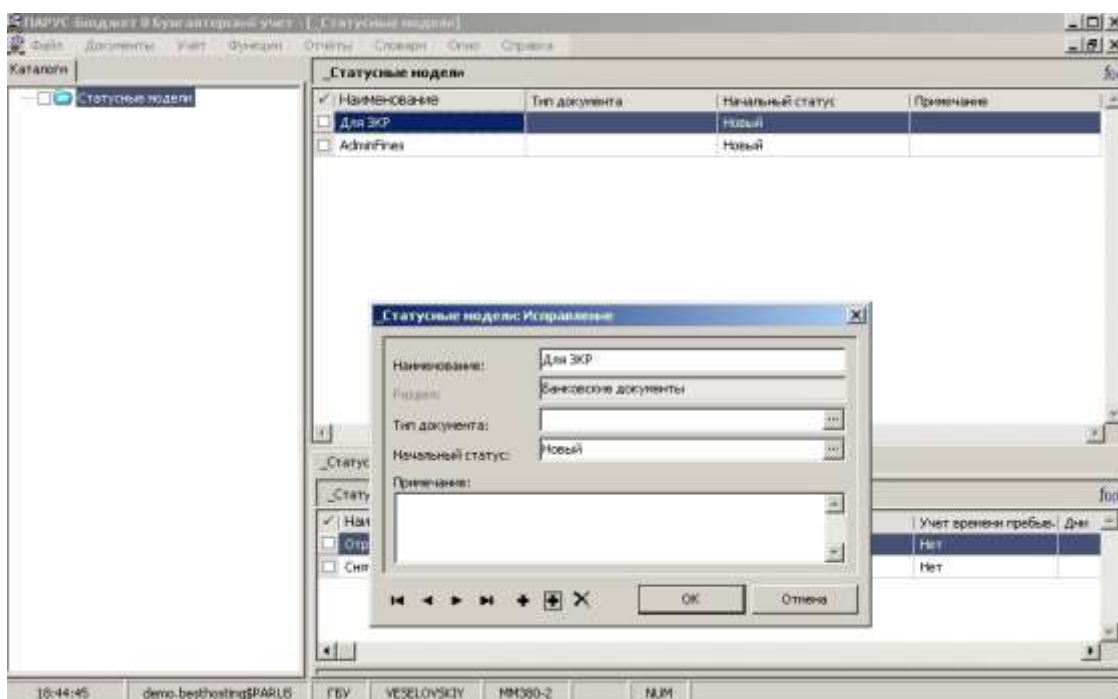


Рисунок 4

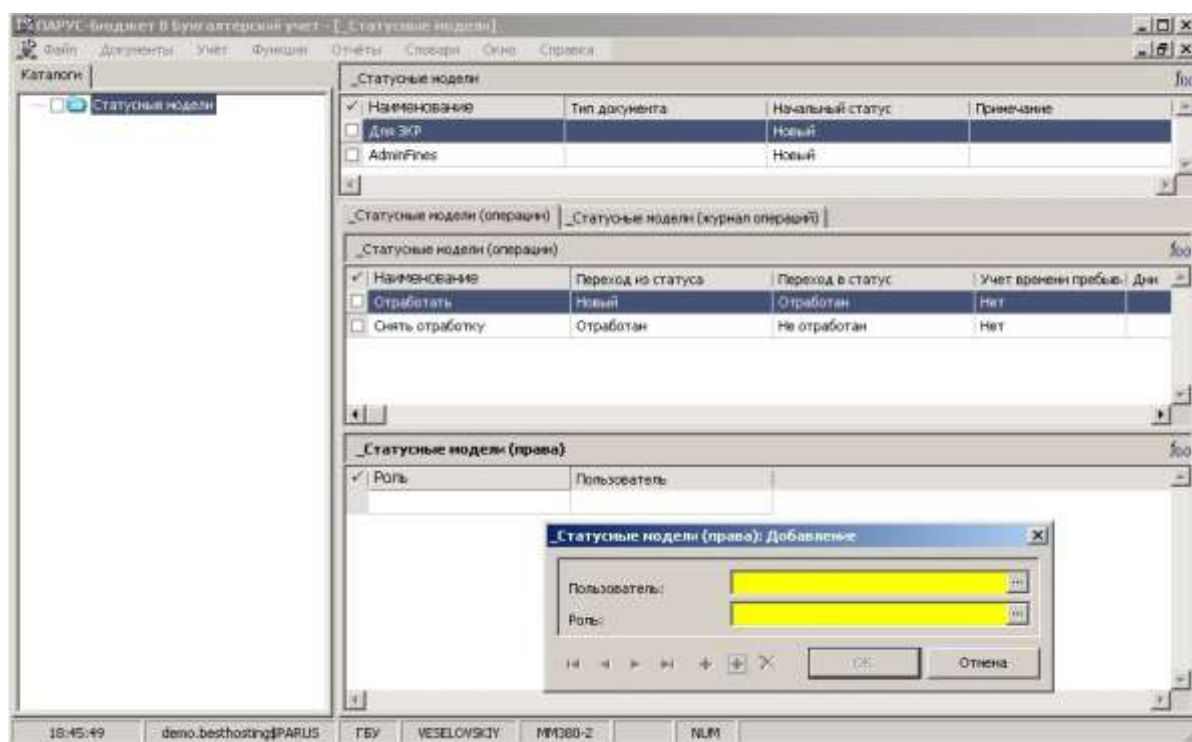


Рисунок 6

Если для перехода не указана ни одна роль и ни один пользователь, действие по смене статуса доступно всем.

Во второй спецификации (журнал операций) автоматически формируется журнал смен статусов. Он может использоваться для анализа и для печати специальных отчетов.

В процессе работы статус документа меняется пользовательской процедурой «ИзменСтатусДокумента» (UDO_P_MDLSTATUS_DOCUMENT_MOVE), смотрите рисунок 7 и 8.

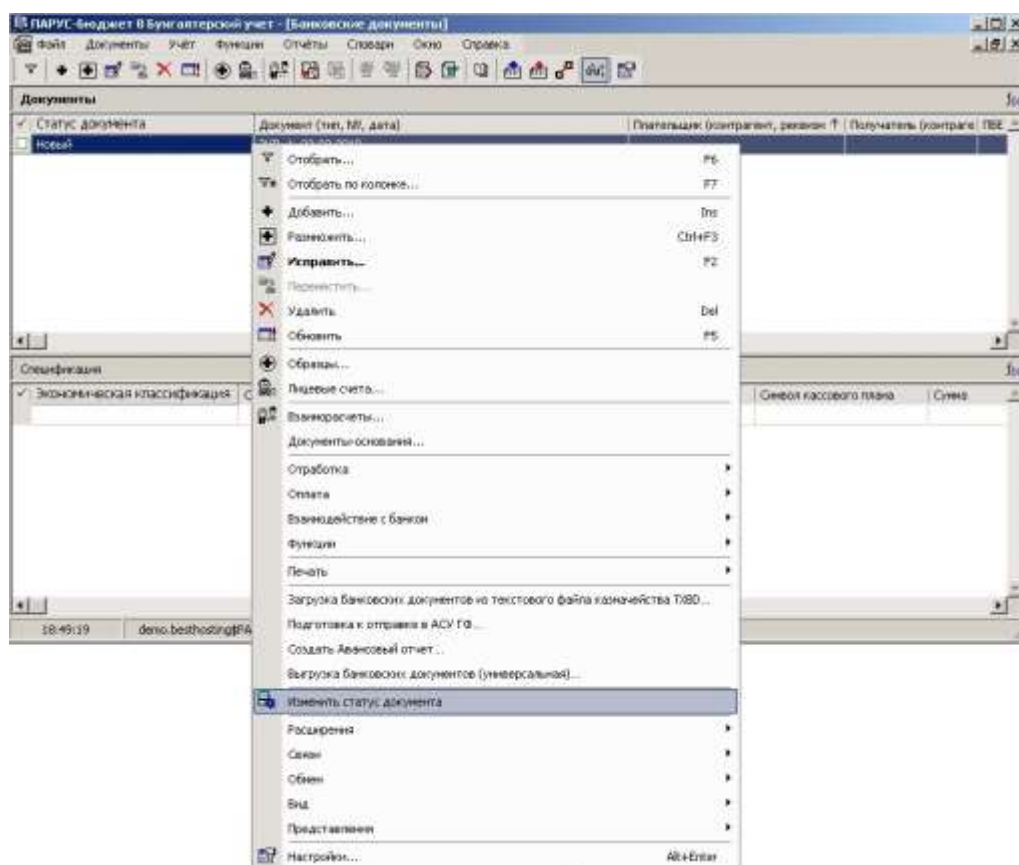


Рисунок 7

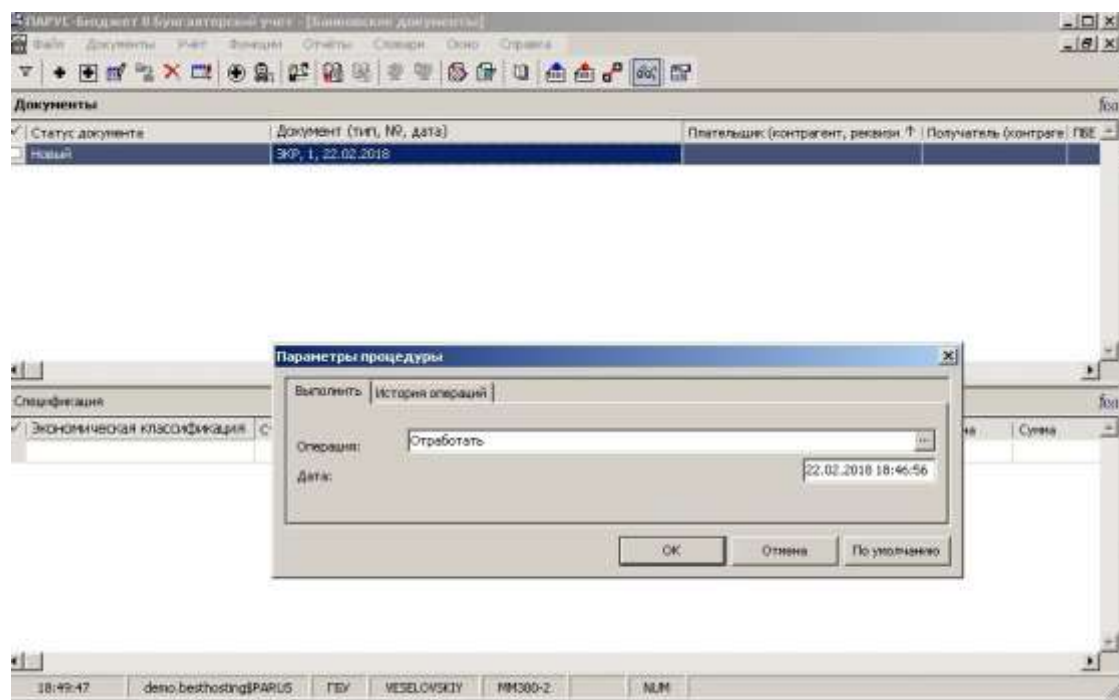


Рисунок 8

Используя неименованный блок с мнемокодом «CheckStatus» и наименованием «Проверка статуса для выполнения действия» можно настроить, что выполнение данного действия возможно только в определенном статусе. Например, отработать в учете можно документ только в статусе «подписан».

Для реализации такой проверки необходимо поправить мнемокод статуса в тексте неименованного блока.

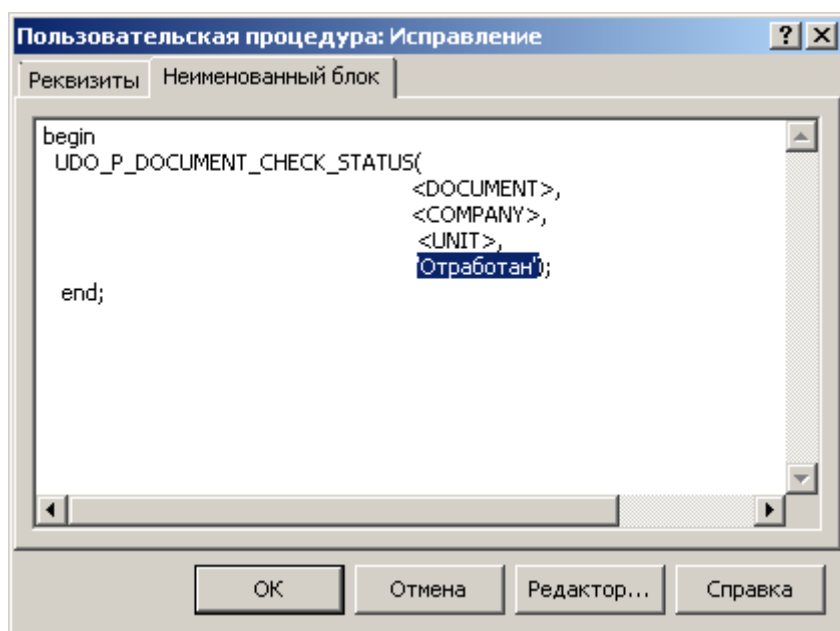


Рисунок 9

И привязать данный неименованный блок к соответствующему действию соответствующего раздела.

4 Заключение

Все рабочие базы данных, обслуживаемые группой компаний ЦНТ «Плюс»¹ уже содержат все объекты решения. Таким образом, для того, чтобы можно было начать его использовать, достаточно добавить соответствующие пункты меню. Для этого в модуле «Администратор» или КОР нужно зайти в список «приложений» и воспользоваться пунктом «Редактор меню». Про работу с редактором меню можно прочесть в системе помощи.

Для прочих организаций необходимо воспользоваться специально подготовленным пакетом и установить его на рабочую базу данных, используя прилагаемую к нему инструкцию. Кроме того, необходимо приобрести и установить специальную лицензию.

¹ Кроме тех, которые по какой-либо причине не переведены на «эталон».